



311401

DX 450

Bruksanvisning

56-64

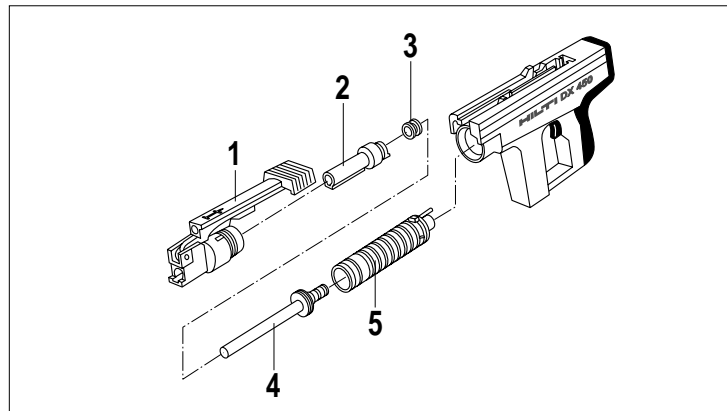
HILTI

DX 450 bultpistol



Tekniska data:

Vikt:	3,2 kg
Verktygets längd:	350 mm
Spiklängd:	max. 72 mm
Patroner:	6,8/11M svart, röd, gul, grön



Reservdelar

Beteckning	Art.nr
① Stödplatta 45/S1	007310
② Bultstyrning 45/F1	007294
③ Stoppring	008557
④ Kolv 45/NK	007484
⑤ Kolvstyrning	007286

Teknisk beskrivning

Hilti DX450 är en bultpistol avsedd för inskjutning av spik (se montageteknisk handbok). DX450 arbetar enligt den välkända kolvprincipen, vilken garanterar optimal arbets- och montagesäkerhet.

Precis som för övriga bultpistoler gäller även för DX450 att verktyget tillsammans med spik och patron-programmet utgör en «teknisk enhet». D v s, genom att endast använda för detta verktyg speciellt framtagna Hilti spik och patroner eller kvalitetsmässigt likvärdiga produkter kan Du arbeta utan driftsafbrott. Likaså gäller de av Hilti utarbetade montererekommendationerna endast under dessa förutsättningar. Rekommenderat max. antal infästningar är 500 per timme.

Reservdelar:

Reservdelar (1–5) som finns upptagna på sid. 2 kan användaren själv byta ut. Andra ingrepp i verktyget utöver vad som anges i bruksanvisningen (Demontering / montering / handhavande / skötsel) kan negativt påverka funktionssäkerheten.

Säkerhetsåtgärder:

Oaktsamhet att följa dessa försiktighetsmått kan leda till personskador.

▲ OBS!

1. Använd inte verktyget förrän Du blivit inskolad på dess säkra användning. För rådgivning, vänd Dig till Din Hilti-säljare eller närmaste Hilti-Center.
2. Använd verktyget enligt bruksanvisningen, vilken alltid skall medfölja verktyget.
3. Rikta aldrig verktyget mot Dig själv eller annan person.
4. Pressa aldrig verktyget mot handen eller annan kroppsdel.
5. Användaren och övriga som befinner sig i närheten måste vid arbete med bultpistol använda skyddsglasögon och -hjälm.

Säkerhetsföreskrifter

6. Använd om möjligt alltid stödplatta/skyddskåpa.
7. Lämna aldrig ett laddat verktyg utan tillsyn. Ta alltid ut patronerna ur verktyget i samband med rengörings- / underhållsarbete, förvaring efter avslutat arbete, arbetspauser, byte av delar.
8. Vid arbete i slutna rum måste även hörselskydd användas.
9. Före användning, kontrollera alltid verktygets funktionsduglighet. Använd aldrig ett verktyg som är ofullständigt eller ej fungerar som det skall.
10. Vid användning av verktyget, håll armen böjd (och inte utsträckt). Avbryt arbetet vid obehag.
11. Håll alltid verktyget vinkelrät mot arbetsyta och underlag vid fastskjutning.

12. Använd alltid Hilti original skjutspik/bult, patroner och reservdelar.
13. Försök aldrig med våld att pressa ut patroner ur patronmagasin eller verktyg.
14. Vid klickskott eller då patron inte antänder är tillvägagångssättet som följer:
 - Håll verktyget pressat mot underlaget i 30 sek.
 - Om patronen fortfarande inte antänder, ta bort verktyget från arbetsytan och tillse samtidigt, att det inte är riktat mot Dig själv eller annan person.
 - Dra för hand fram patronbandet en patron; använd återstående patroner i patronbandet och gör därefter av med det på sådant sätt, att ytterligare användning eller missbruk ej kan ske.
15. Skjut ej i ett befintligt hål, utom när Hilti rekommenderar det, t ex vid DX-Kwik.
16. Förvara verktyg och patroner i ett låst utrymme, när dessa inte används.
17. Använd inte verktyget på explosiva eller lättantändliga platser, såvida det inte är avsett här för.
18. Följ alltid användningsanvisningarna.
19. Se till att ingen befinner sig bakom eller under platsen, där monteringen sker.
20. Demontera inte verktyget, när detta är varmt.
21. Överskrid aldrig rekommenderat antal infästningar per timme, då verktyget annars kan överhettas.

Allmänt

22. Försök aldrig driva in spiken/bulten en andra gång.
23. Följ alltid gällande säkerhetsbestämmelser, speciellt vad gäller att förebygga olycksrisker.

Säkerhetsförhållande:

Säkringar mot genomskjutningar och rikoschetter:

Kolvprincipen ger låg indrivningshastighet och ev. överskottsenergi bromsas upp i verktyget.

Anpressningssäkring:

Anpressningssäkringen förhindrar att ett laddat verktyg kan användas utan anpressning mot ett fast underlag.

Verktyget kan avfyra först sedan anpressningstrycket min. 90 N och anpressningsavståndet 18 mm har övervunnits.

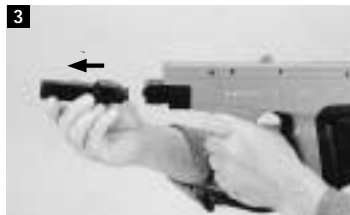
Demontering av verktyget



1 Sväng laddstången framåt. Tryck skenan i verktygsstommen framåt. För samtidigt spårren uppåt tills den lossar.



2 Skruva av stödplattan.



3 Dra av bultstyrningen från kolvstyrningen.



4 Dra ut stoppringen sidledes ur bultstyrningen.



5 Låt kolvstyrningen glida ur verktyget.



6 Stöt ut kolven ur kolvstyrningen med medlevererad stav.

Montering av verktyget



För in kolven i kolvstyrningen.



Låt kolvstyrningen glida in i höljet (urtaget måste stämma överens med ljuddämparen).

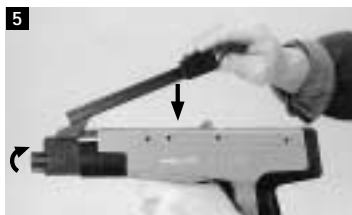


För på stoppringen på bultstyrningen.

För in bultstyrningen i kolvstyrningen.

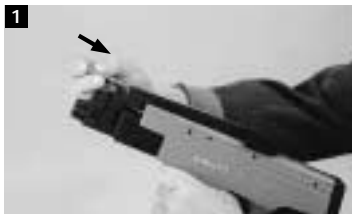


Montera stödplattan.
Urtaget i stödplattan måste stämma överens med klacken på bultstyrningen.



Skruva på stödplattan till stopp och vrid sedan tillbaka något, tills den snäpper i. För laddstängan bakåt till utgångsläget. Därigenom återställs spärren automatiskt i sitt läge.

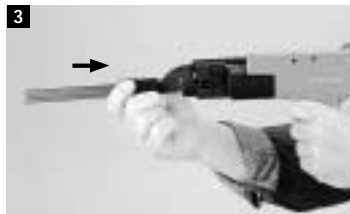
Handhavande



Håll bultpistolen med öppningen uppåt. För in bult eller spik **med spetsen främst** i laddstäng och släpp.



Lösgör laddstäng med ett lätt ryck uppåt och vrid 180° framåt.



För greppet på laddstäng bakåt tills stopp. Bulten eller spiken blir därigenom korrekt placerade i bultstyrningen. För nu åter tillbaka greppet och placera laddstäng i utgångsläget.



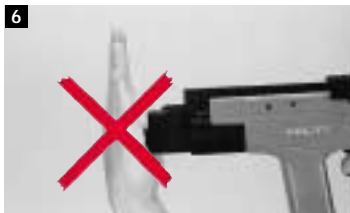
För underifrån in patronmagasinet helt i handlaget.

Observera:

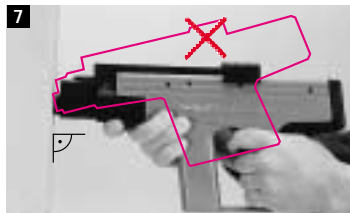
För in magasinet först sedan bultpistolen laddats med spik / bult, i annat fall antänds inte den första patronen.



Kontrollera effektregleringen. När reglervisaren befinner sig i bakersta läget innebär detta maximal kapacitet.



Varning!
För aldrig tillbaka bultstyrningen med handflatan eller spikbrickan, vilket skulle innebära stor skaderisk!



Håll verktyget vinkelrät mot underlaget, anpressa och tryck på avtryckaren.

Rengöring och skötsel

Följande delar skall rengöras med de medlevererade rengöringsborstarna



Hölje invändigt



Patronkammare invändigt



Kolvstyrning invändigt



Kolvstyrning utvändigt



Kolv



Bultstyrning utvändigt



Bultstyrning invändigt



Stödplatta utvändigt



Stödplatta invändigt

Spraya samtliga delar lätt med Hilti-spray innan de sätts samman igen.

Bultpistolen bör rengöras antingen en gång per vecka eller efter ett större antal infästningar (ca 2500 st).

Funktionsstörning och att avhjälpa dessa

Störning som kan uppstå	Hur avhjälpa denna
Klickskott:	Se «Klickskott» (sid 57, pkt 14)
Upprepade klickskott:	Gör service!
VerktYGets kapacitet sjunker kraftigt:	Gör service och rengör!
Kraftigt varierande indrivningsdjup:	Utför fullständigt laddningsförfarande, dvs dra ut insatsen helt. Spraya ev. lätt med Hilti-spray på stödplatta och kolvstyrning.
Trögt laddningsförlopp:	Spraya kolvstyrning och stödplatta lätt med Hilti-spray.

Byte av deformerade stoppringar



Den deformerade stoppringen fastnar på kolven.

Vid demontering är bult- och kolvstyrningen klämda och måste tas isär.

Förfarande:

Slå kolven lätt mot något hårt underlag för att lösgöra kolven från stoppringen.

Avlägsna kolven från bultstyrningen. Dra av stoppringen sidledes från bultstyrningen och ersätt med en ny.

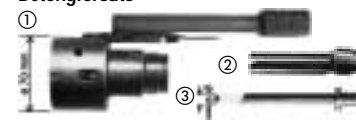
VerktYGs utrustning

Standardutrustning



Beteckning	Art.nr
① 45/S1 Stödplatta	007310
② 45/F1 Bultstyrning	007294
③ 45/NK Kolv	007484

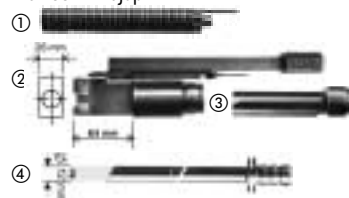
Betongförsats



Beteckning	Art.nr
① 45/S4 Betongförsats	007336
② 45/F1 Bultstyrning	007294
③ 45/NK Kolv	007484

«L»-utrustning

För långa spik och montage i profiler med max 65 mm djup.



Beteckning	Art.nr
① Kolvstyrning, L	007872
② 45/SL1 Stödplatta	007328
③ 45/FL1 Bultstyrning	007302
④ 45/NKL Kolv	007575

Anm.: Med denna utrustning kan också samtliga korta NK-spik användas.

Extra stödplatta



Beteckning	Art.nr
Extra stödplatta	008854

Drivpatroner, kal. 6,8/11 M i magasin om 10 st



Färg	Effektreglering	Beteckning	Art.nr
Grön	svag	6.8/11M grön	503516
Gul	medel	6.8/11M gul	503524
Röd	stark	6.8/11M röd	503532
Svart	ultrastark	6.8/11M svart	503540

Bult- och spikprogram

Gängbult X-M6



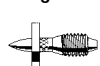
Skaftlängd mm	Gänglängd mm	Beteckning	Art.nr
22	11	X-M6-11-22 D12	3060548
27	11	X-M6-11-27 D12	3060555
32	11	X-M6-11-32 D12	3060563
42	11	X-M6-11-42 D12	3060571
Använd kolv		45/M6-11 Kolv	007518

Gängbult X-M6



Skaftlängd mm	Gänglängd mm	Beteckning	Art.nr
22	20	X-M6-20-22 D12	3060597
27	20	X-M6-20-27 D12	3060605
32	20	X-M6-20-32 D12	3060613
42	20	X-M6-20-42 D12	3060621
52	20	X-M6-20-52 D12	3060639
Använd kolv	p	45/M6-20 Kolv	007526

Gängbult X-EM6



Skaftlängd mm	Gänglängd mm	Ståljocklek från mm	Använd kolv	Beteckning	Art.nr
9	11	4-10	45/M6-11	X-EM6-11- 9P12 *	215095
12	11	4-hårt stål	45/M6-11	X-EM6-11-12P12 *	215160
12	20	4-hårt stål	45/M6-20	X-EM6-20-12P12 **	215228
* Använd kolv				45/M6-11 Kolv	007518
** Använd kolv				45/M6-20 Kolv	007526

Gängbult X-M8



Skaftlängd mm	Gänglängd mm	Beteckning	Art.nr
27	15	X-M8-15-27 D12	3060977
32	15	X-M8-15-32 D12	3060985
52	15	X-M8-15-52 D12	3060993
Använd kolv		45/NK Piston	007484

NK-spik



Skaftlängd mm	Används på	Beteckning	Art.nr
22	Betong (stål med ENK-splik)	NK22 S12	410571
27	Betong / stål	NK27 S12	410589
32	Betong / stål	NK32 S12	410595
37	Betong / stål	NK37 S12	410605
42	Betong / stål	NK42 S12	410613
47	Betong / stål	NK47 S12	410621
54	Betong / stål	NK54 S12	410704
62	Endast på betong	NK62 S12	410647
72	Endast på betong	NK72 S12	410654
82	Endast på betong (L-ustrust. eller förspikn.)	NK82 S12	412700
97	Endast på betong (L-ustrust. eller förspikn.)	NK97 S12	412718
Använd kolv		45/NK Kolv	007484

ENK-spik Använd för byggställ upp till 45 kp/mm² de av oss rekommenderade spiken för respektive materialjocklek.

Vid tyngre montage och för speciella användningsområden, begär teknisk rådgivning.



Skaftlängd mm	Beteckning	Art.nr
16	ENK 16 S12	415034
19	ENK 19 S12	415059
Använd kolv	45/NK Kolv	007484

Garanti

Från försäljningsdatum lämnas 5 års garanti för DX-verktyget för ev. material- eller tillverkningsfel. Garanti lämnas under förutsättning att verktyget används och sköts enligt bruksanvisningen, att inga egna ingrepp eller ändringar gjorts på verktyget samt att endast av Hilti föreskrivna originaltillbehör används.

Garantin omfattar ersättning eller reparation av defekta delar. Delar i behov av reparation eller utbyte till följd av naturlig förslitning omfattas inte av garantin.

Ytterligare anspråk är undantagna, såvida inte annat strikt föreskrivs i nationella bestämmelser. Framförallt är Hilti inte förpliktat att ersätta direkta, indirekta, tillfälliga eller följdskador, förluster eller kostnader i samband med, eller på grund av, användning av, eller omöjlighet att använda verktyget för vilket ändamål som helst. Tyst medgivande till användning eller lämplighet för något bestämt ändamål är absolut uteslutet.

Vid ev. garantianspråk måste anmälan härom göras omgående efter det att felet upptäckts och verktyget sändas in till någon av våra verkstäder.

Denna garanti omfattar Hiltis samtliga skyldigheter och ersätter alla tidigare eller samtida uttalanden, skriftliga eller muntliga överenskommelser vad gäller garanti.